

**Регламент информационного взаимодействия**  
**ОПИСАНИЕ ИНТЕГРАЦИОННЫХ ПРОФИЛЕЙ**  
**СЕРВИС ЗАПИСИ**

ЛИСТОВ 57

**ИСТОРИЯ ВЕРСИЙ**

<b>№ п/п</b>	<b>Версия</b>	<b>Дата</b>	<b>Автор</b>	<b>Примечание</b>
1.	0.1	31.07.2024	Голиков Т.А.	Составлен регламент
2.	0.2	28.11.2024	Голиков Т.А.	Изменен формат ожидаемого ответа от МИС в методе \$cancelappointment. В нынешней реализации ожидается только информация об успешности операции
3.	0.3	14.01.2025	Голиков Т.А.	Изменено описание передаваемых параметров методов searchmedicalservices и services/upload

4.	0.4	29.01.2025	Голиков Т.А.	<p>В методах searchmedicalresources и resources/upload были добавлены атрибуты - gender - birthdate</p> <p>В методах slots, slotshistory и slots/upload параметр multiRecordAvailable был заменен параметром limit</p>
5.	0.5	12.03.2025	Голиков Т.А.	<p>Были изменены методы записи и отмены записи, описываемые в п.4.9-4.10</p> <p>Было дополнено описание альтернативных методов /resources/upload, /services/upload, /slots/upload в разрезе передачи авторизационного токена в хедере.</p>
6.	1.0	19.03.2025	Голиков Т.А.	<p>Скорректирована нумерация версий документации.</p> <p>Было дополнено описание методов /searchmedicalservices, services/upload, searchmedicalresources и resources/upload</p> <p>В методах slots, slotsHistory и api/slots/upload был добавлен параметр appointment.id для передачи идентификатора факта записи и appointment.patientIdType для передачи информации об источнике идентификатора пациента.</p> <p>Был обновлен пункт 3.1</p>

# СОДЕРЖАНИЕ

История версий .....	1
Содержание .....	3
1 Определения, обозначения и сокращения .....	5
2 Описание решения .....	6
3 Описание протокола взаимодействия .....	9
3.1 Общая информация о сервисе .....	9
3.2 Требования к авторизации .....	9
3.3 Использование справочников .....	9
4 Описание методов сервиса .....	11
4.1 Список методов сервиса .....	11
4.2 Получение слотов из МИС (Основной сценарий) .....	12
4.2.1 Запрос .....	13
4.2.2 Ответ .....	13
4.2.3 Описание параметров запроса .....	14
4.2.4 Описание выходных данных .....	14
4.3 Получение изменений слотов из МИС (Основной сценарий) .....	16
4.3.1 Запрос .....	17
4.3.2 Ответ .....	17
4.3.3 Описание параметров запроса .....	18
4.3.4 Описание выходных данных .....	18
4.4 Передача слотов из МИС (Альтернативный сценарий) .....	20
4.4.1 Запрос .....	21
4.4.2 Ответ .....	21
4.4.3 Описание параметров запроса .....	23
4.4.4 Описание выходных данных .....	24
4.5 Получение платных услуг из МИС (Основной сценарий) .....	25
4.5.1 Запрос .....	26
4.5.2 Ответ .....	26
4.5.3 Описание параметров запроса .....	27
4.5.4 Описание выходных данных .....	27
4.6 Передача платных услуг из МИС (Альтернативный сценарий) .....	30
4.6.1 Запрос .....	31
4.6.2 Ответ .....	31
4.6.3 Описание параметров запроса .....	32
4.6.4 Описание выходных данных .....	34
4.7 Получение медицинских ресурсов из МИС (Основной сценарий) .....	35
4.7.1 Запрос .....	36
4.7.1.1 Ответ .....	36
4.7.2 Описание параметров запроса .....	37
4.7.3 Описание выходных данных .....	37
4.8 Передача медицинских ресурсов из МИС (Альтернативный сценарий) .....	41
4.8.1 Запрос .....	42

4.8.2	Ответ .....	43
4.8.3	Описание параметров запроса.....	43
4.8.4	Описание выходных данных .....	46
4.9	Отправка сервисом запроса на запись или на перенос записи на платные услуги в МИС (/take)47	
4.9.1	Запрос .....	48
4.9.2	Ответ .....	48
4.9.3	Описание параметров запроса.....	49
4.9.4	Описание выходных данных .....	50
4.10	Отправка сервисом запроса на отмену записи на платные услуги в МИС (/cancel).....	52
4.10.1	Запрос .....	53
4.10.2	Ответ .....	53
4.10.3	Описание параметров запроса.....	54
4.10.4	Описание выходных данных .....	54
Приложение 1. Справочник ошибок.....		56

# 1 ОПРЕДЕЛЕНИЯ, ОБОЗНАЧЕНИЯ И СОКРАЩЕНИЯ

Сокращение, обозначение	Определение
API	Application programming interface — англ., интерфейс программирования приложений
GUID	Globally Unique Identifier — англ., глобальный уникальный идентификатор
СЗНПУ	Сервис записи на платные услуги
ИС	Информационная система
ЛПУ	Лечебно-профилактическое учреждение
Медицинский ресурс	Ресурс медицинской организации (медицинский работник, кабинет, оборудование и т.п).
МИС	Медицинская информационная система
МО	Медицинская организация
Слот (слот)	Временной промежуток в расписании
Услуга	Услуга «Прием заявок (запись) на прием к врачу в электронном виде»
Целевая МИС	МИС, установленная в ЛПУ, в которую оформляется запись к врачу
Целевая МО	Медицинская организация, в которую оформляется запись к врачу

## 2 ОПИСАНИЕ РЕШЕНИЯ

Сервис записи на платные услуги предоставляет возможность взаимодействия любого клиента записи с МИС в части:

- Получения информации о предоставляемых в МО платных услугах;
- Получения информации о медицинских ресурсах (медицинские сотрудники или кабинеты), при помощи которых предоставляются платные услуги в МО
- Получения информации о доступных слотах;
- Осуществления записи на платные услуги;
- Осуществления переноса записи на платные услуги;
- Осуществления отмены записи на платные услуги.

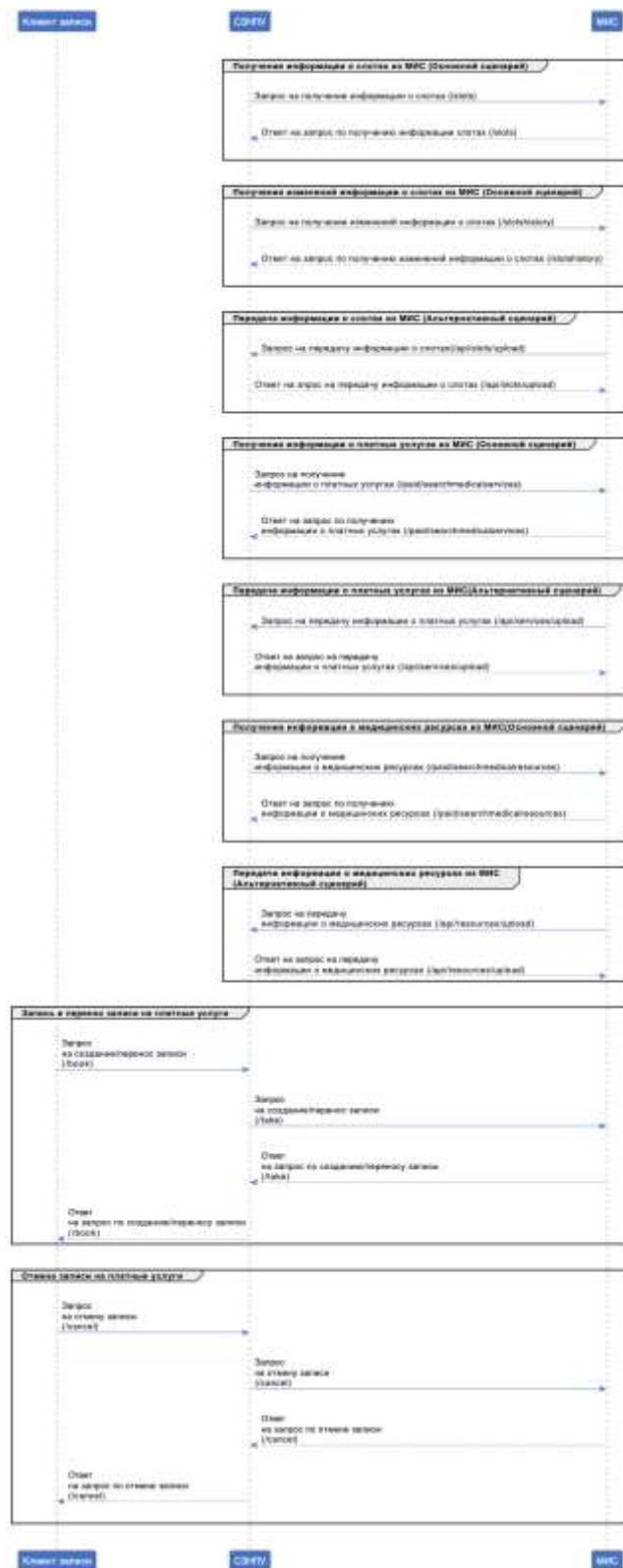
Вышеописанные методы являются частью “Основного сценария”, то есть инициатором запроса на получение данных выступает СЗНПУ.

Также для МИС, которые **не могут** поддерживать методы, по которым их будет с определенной периодичностью опрашивать сервис записи на платные услуги, был подготовлен “альтернативный сценарий”, который подразумевает отправку в СЗНПУ данных о слотах, услугах и медицинских ресурсах по необходимости со стороны МИС. Для сохранения актуальности и полноты данных рекомендуется использовать основной сценарий работы.

Участниками процесса в рамках услуги «Запись на прием к врачу» являются:

- Сервис записи на платные услуги;
- МИС
- Клиент записи

На Рисунке 1 представлена схема информационного взаимодействия в рамках сервиса «Запись на платные услуги».



**Рисунок 1. Схема информационного взаимодействия в рамках услуги «Запись на платные услуги»**

Краткое описание протокола взаимодействия приведено в разделе 3.

Описание методов в рамках услуги «Запись на прием к врачу» приведено в разделе 4.



## **3 ОПИСАНИЕ ПРОТОКОЛА ВЗАИМОДЕЙСТВИЯ**

### **3.1 Общая информация о сервисе**

В качестве протокола взаимодействия используется REST.

### **3.2 Общие требования к информационному обмену**

Значения параметров методов, имеющих тип `datetime`, необходимо передавать в формате ISO с указанием таймзоны. Если таймзона не указана, то в рамках сервиса считается, что передано локальное время (региональное).

Значения идентификаторов сущностей (таких как: медицинские ресурсы, медицинские услуги и т.д.) должны сохранять свою целостность. Т.е. одна сущность должна иметь одинаковый идентификатор при передаче в разных методах.

Очередность передачи сущностей таких как слоты, ресурсы, услуги не имеет значения. Для корректной работы сервиса обязательна своевременная отправка вышеописанных сущностей.

### **3.3 Требования к авторизации**

При информационном взаимодействии с СЗПВ необходимо передавать в заголовке сообщения авторизационный токен в формате:

```
Authorization: N3[пробел][GUID системы]
```

GUID системы выдается разработчику МИС администратором сервиса записи на платные услуги.

### **3.4 Использование справочников**

Справочники, используемые в рамках услуги «Запись на платные услуги»:

1. «Номенклатура специальностей медработников с высшим и средним образованием» (OID 1.2.643.5.1.13.13.11.1066)
2. «Справочник МО региона» (OID 1.2.643.2.69.1.1.1.64)

3. «ФРМР. Должности медицинского персонала» (OID 1.2.643.5.1.13.13.11.1102)
4. «Внутренний справочник ошибок СЗНПУ»
5. «Возрастная категория граждан» (OID 1.2.643.2.69.1.1.1.223)
6. «Код пола пациента» (OID 1.2.643.2.69.1.1.1.40)
7. «Составной профиль помощи» (OID 1.2.643.2.69.1.1.1.56)
8. «Соответствие номенклатуры медицинских и фармацевтических специальностей системы N3.Мила справочнику "Номенклатура специальностей специалистов, имеющих медицинское и фармацевтическое образование"» (OID 1.2.643.2.69.1.1.1.249)
9. «Формат оказания услуги» (OID 1.2.643.2.69.1.1.1.182.154)

## 4 ОПИСАНИЕ МЕТОДОВ СЕРВИСА

### 4.1 Список методов сервиса

Сервис записи на платные услуги в части взаимодействия с МИС содержит следующие методы:

1. Получение слотов из МИС в СЗНПУ (/api/slots)
2. Получение изменений слотов из МИС(/api/slotshistory)
3. Передача слотов из МИС в СЗНПУ(/api/slots/update)
4. Получение платных услуг из МИС(/paid/searchmedicalservices)
5. Передача платных услуг из МИС в СЗНПУ(/api/services/update)
6. Получение медицинских ресурсов из МИС (/paid/searchmedicalresources)
7. Передача медицинских ресурсов из МИС в СЗНПУ(/api/resources/update)
8. Осуществление записи и переноса записи на платные услуги (/take)
9. Осуществление отмены записи на платные услуги(/cancel)

## 4.2 Получение информации о слотах из МИС (Основной сценарий)

Данный метод используется для получения информации о слотах в МИС на момент вызова метода.

Версия: 0.1

Для вызова метода СЗНПУ указывает HTTP GET и URL в формате [url МИС]/api/slots

На Рисунок 2 представлена схема информационного взаимодействия в рамках метода «Получение информации о слотах из МИС (/slots)».

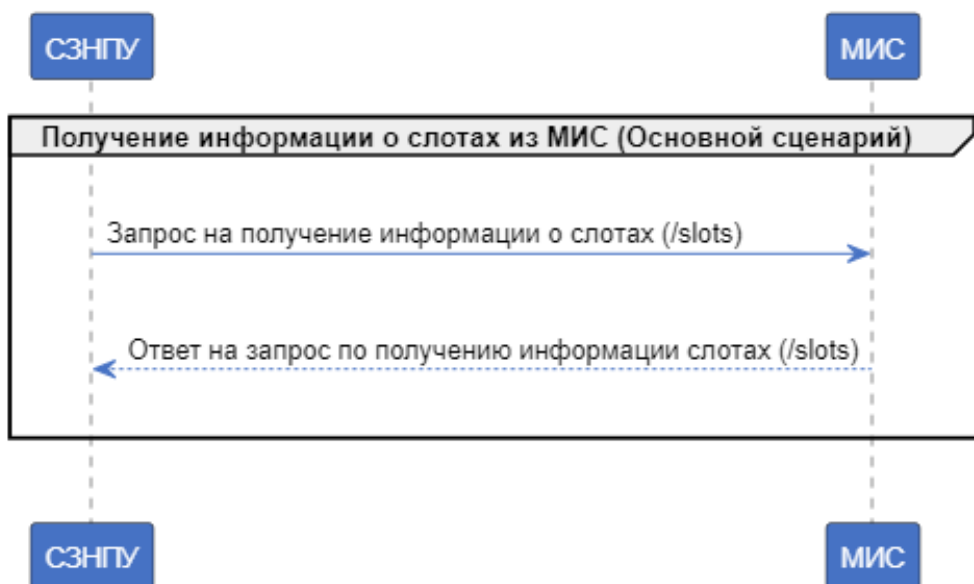


Рисунок 2. Схема информационного взаимодействия в рамках метода «Получение информации о слотах из МИС (/slots)»

Описание схемы:

1) СЗНПУ направляет в целевую МИС запрос метода «Получение информации о слотах из МИС (/slots)». Состав параметров запроса метода представлен в разделе 4.2.3

2) МИС передает ответ метода «Получение информации о слотах из МИС (/slots)» в СЗНПУ. Состав параметров ответа метода представлен в разделе 4.2.4.

### 4.2.1 Запрос

Пример запроса: `http(s)://{base_address}/api/slots?organizationId=9ea3da9e-dc7f-416b-9606-6321aa197a3b`

### 4.2.2 Ответ

Пример ответа метода (без ошибок):

```
{
  "success": true,
  "errorCode": 0,
  "message": null,
  "result": [
    {
      "id": "a4c10b19-e15b-478d-a03a-54bf2caa2a1c",
      "resources": [
        {
          "resourceId": "25255",
          "specialityId": "23"
        }
      ],
      "serviceIds": [
        "11",
        "12"
      ],
      "visitTime": "2023-09-05T01:26:08+03:00",
      "duration": 10,
      "status": "available",
      "limit": 1,
      "createdAt": "2023-09-05T01:26:08+03:00",
      "updatedAt": "2023-09-05T01:26:08+03:00",
      "appointment": {
        "id": "appointment123123",
        "patientIdType": "MPI",
        "patientId": "8569",
        "patientFullName": "Голиков Тихон Антонович",
        "serviceIds": [
          "25255"
        ],
        "appointmentCreatedAt": "2023-09-05T01:26:08+03:00",
        "appointmentStatus": 5000,
        "appointmentSource": "registry",
        "type": "PAID_APPOINTMENT",
      }
    }
  ]
}
```

Пример ответа метода (с ошибкой):

```
{
  "success": false,
  "errorCode": 14,
  "message": "Неверный формат входящего параметра"
}
```

### 4.2.3 Описание параметров запроса

Метод Slots имеет один обязательный параметр: organizationId. Данный параметр задает идентификатор МИС организации в соответствии со справочником МО - 1.2.643.2.69.1.1.1.64, слоты которой необходимо получить.

### 4.2.4 Описание выходных данных

Ответ метода содержит список всех слотов, находящихся в статусе available и recorded.

В случае, если отдельно взятый слот ранее присутствовал в ответе метода slots, но при следующем вызове будет отсутствовать в ответе, то такой слот автоматически считается удалённым.

Значения даты-времени в ответе метода slots должны передаваться с указанием часового пояса в формате ISO 8601.

**Таблица 1 – Параметры выходных данных**

№ п/п	Параметр	Кратность	Тип	Описание
1.	id	1..1	string	Идентификатор слота в МИС
2.	resources	1..*		Массив контейнер для передачи ресурсов, оказывающих услугу
2.1.	resources.resourceId	1..1	string	Идентификатор ресурса в МИС
2.2.	resources.specialityId	1..*	string	Идентификатор специальности по справочнику
3.	serviceId	1..*	string	Идентификатор услуги в МИС
4.	visitTime	1..1	datetime	Время начала приема
6.	duration	1..1	int	Продолжительность услуги в минутах
7.	status	1..1	string	Статус слота Возможные значения: - available - recorded - cancelled
8.	limit	1..1	int	Передается количество возможных записей на один слот. Передается изначальное количество доступных записей.

№ п/п	Параметр	Кратность	Тип	Описание
9.	createdAt	1..1	datetime	Время создания слота
10.	updatedAt	0..1	datetime	Время изменения слота
10.	appointment	0..1		Массив контейнер для передачи записей на слот
10.1	appointment.id	1..1	string	Идентификатор факта записи в МИС
10.2	appointment.patientIdType	1..1	string	Тип идентификатора пациента. Передается значение MPI для идентификатора, полученного из системы MPI
10.3	appointment.patientId	1..1	string	Идентификатор пациента (idMPI)
10.4	appointment.patientFullName	1..1	string	ФИО пациента
10.5	appointment.serviceIds	1..*	string	Идентификатор бизнес-услуги в МИС
10.6	appointment.appointmentCreatedAt	1..1	datetime	Дата создания записи
10.7	appointment.appointmentStatus	1..1	int	Статус записи 5000 – запись активна 5040 – запись отменена
10.8	appointment.appointmentSource	1..1	string	Источник создания записи registry
10.9	appointment.type	1..1	String	Тип записи. Всегда указывается “PAID_APPOINTMENT”

В случае неуспешной операции, в ответе метода передается параметр success с указанием кода и текста ошибки

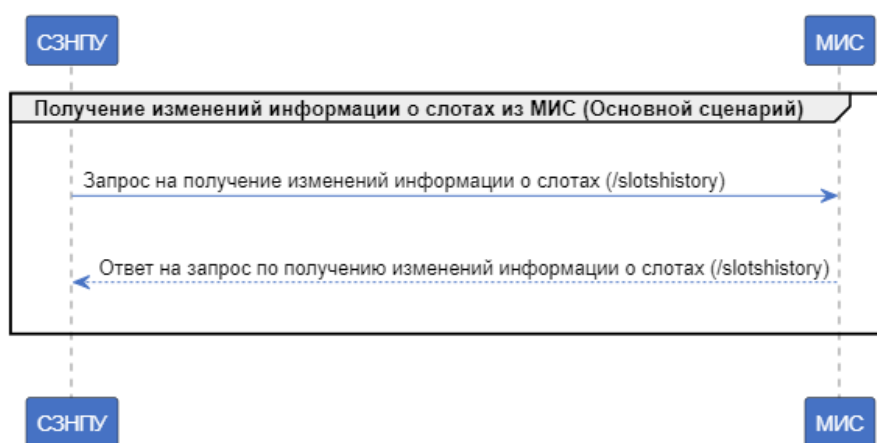
### 4.3 Получение изменений информации о слотах из МИС (Основной сценарий)

Предназначен для получения истории изменений в данных о слотах за указанный интервал времени. Интервал времени задаётся через параметры СЗНПУ.

Версия: 0.1

Для вызова метода СЗНПУ указывает HTTP GET и URL в формате [url МИС]/api/slotshistory

На Рисунок 3 представлена схема информационного взаимодействия в рамках метода «Получение изменений информации о слотах из МИС(/slotshistory)».



**Рисунок 3. Схема информационного взаимодействия в рамках метода «Получение изменений информации о слотах слотов из МИС(/slotshistory)»**

Описание схемы:

1) СЗНПУ направляет в целевую МИС запрос метода «Получение изменений информации о слотах из МИС(/slotshistory)». Состав параметров запроса метода представлен в разделе 4.3.3.

2) МИС передает ответ метода «Получение изменений информации о слотах из МИС(/slotshistory)» в СЗНПУ. Состав параметров ответа метода представлен в разделе 4.3.4.



### 4.3.1 Запрос

Параметры в запросе необходимо экранировать (по правилам экранирования URL). Если, например, передаются значения `organizationId="9ea3da9e-dc7f-416b-9606-6321aa197a3b"`, `begin = 2023-02-01T22:03:35+03:00` и `end = 2023-02-01T22:03:55+03:00`, то запрос будет иметь вид:

```
http(s)://{base_address}/api/slotshistory?organizationId=9ea3da9e-dc7f-416b-9606-6321aa197a3b&begin=2023-02-01T22%3A03%3A35%2B03:00&end=2023-02-01T22%3A03%3A55%2B03:00
```

### 4.3.2 Ответ

Пример ответа метода (без ошибок):

```
{
  "success": true,
  "errorCode": 0,
  "message": null,
  "result": [
    {
      "id": "a4c10b19-e15b-478d-a03a-54bf2caa2a1c",
      "resources": [
        {
          "resourceId": "25255",
          "specialityId": "23"
        }
      ],
      "serviceIds": [
        "11",
        "12"
      ],
      "visitTime": "2023-09-05T01:26:08+03:00",
      "duration": 10,
      "status": "available",
      "limit": 1,
      "createdAt": "2023-09-05T01:26:08+03:00",
      "updatedAt": "2023-09-05T01:26:08+03:00",
      "appointment": {
        "id": "appointment123123",
        "patientId": "8569",
        "patientIdType": "MPI",
        "patientFullName": "Голиков Тихон Антонович",
        "serviceIds": [
          "25255"
        ],
        "appointmentCreatedAt": "2023-09-05T01:26:08+03:00",
        "appointmentStatus": 5000,
        "appointmentSource": "registry",
        "type": "PAID_APPOINTMENT"
      }
    }
  ]
}
```

Пример ответа метода (с ошибкой):

```
{
```

```

"success": false,
"errorCode": 14,
"message": "Неверный формат входящего параметра"
}

```

### 4.3.3 Описание параметров запроса

Метод slotshistory имеет три обязательных параметра: organizationId, begin и end. Параметр organizationId задает идентификатор организации МИС в соответствии со справочником МО 1.2.643.2.69.1.1.1.64, слоты которой необходимо получить. Параметры begin и end задают начало и конец интервала, за который необходимо получить историю изменений. Из СЗНПУ в МИС передается дата и время с точностью до секунды, с указанием часового пояса, в формате ISO 8601: уууу-ММ-ддТНН:мм:ss±hh:mm.

### 4.3.4 Описание выходных данных

Ответ метода содержит все изменения в данных о слотах, произошедшие за указанный в параметрах интервал времени. Если информация об отдельно взятом слоте изменилась, то время изменения должно быть указано в поле updatedAt. Если существовавший ранее слот был удален, то в ответе метода необходимо передавать такой слот со статусом cancelled. Значения даты-времени в ответе метода slotshistory должны передаваться с указанием часового пояса в формате ISO 8601.

**Таблица 2 – Параметры выходных данных**

№ п/п	Параметр	Кратность	Тип	Описание
1.	id	1..1	string	Идентификатор слота в МИС
2.	resources	1..*		Массив контейнер для передачи ресурсов, оказывающих услугу
2.1.	resources.resourceId	1..1	string	Идентификатор ресурса в МИС
2.2.	resources.specialityId	1..*	string	Идентификатор специальности по справочнику
3.	serviceId	1..*	string	Идентификатор услуги в МИС
4.	visitTime	1..1	datetime	Время начала приема
6.	duration	1..1	int	Продолжительность услуги в минутах
7.	status	1..1	string	Статус слота

№ п/п	Параметр	Кратность	Тип	Описание
				Возможные значения: <ul style="list-style-type: none"> <li>- available</li> <li>- recorded</li> <li>- cancelled</li> </ul>
8.	limit	1..1	int	Передается количество возможных записей на один слот. Передается изначальное количество доступных записей.
9.	createdAt	1..1	datetime	Время создания слота
10.	updatedAt	0..1	datetime	Время изменения слота
10.	appointment	0..1		Массив контейнер для передачи записей на слот
10.1	appointment.id	1..1	string	Идентификатор факта записи в МИС
10.2	appointment.patientIdType	1..1	string	Тип идентификатора пациента. Передается значение MPI для идентификатора, полученного из системы MPI
10.3	appointment.patientId	1..1	string	Идентификатор пациента (idMPI)
10.4	appointment.patientFullName	1..1	string	ФИО пациента
10.5	appointment.serviceIds	1..*	string	Идентификатор бизнес-услуги в МИС
10.6	appointment.appointmentCreatedAt	1..1	datetime	Дата создания записи
10.7	appointment.appointmentStatus	1..1	int	Статус записи 5000 – запись активна 5040 – запись отменена
10.8	appointment.appointmentSource	1..1	string	Источник создания записи registry
10.9	appointment.type	1..1	String	Тип записи. Всегда указывается "PAID_APPOINTMENT"

В случае неуспешной операции, в ответе метода передается параметр success с указанием кода и текста ошибки.

## 4.4 Передача информации о слотах из МИС (Альтернативный сценарий)

Данный метод используется для передачи из МИС в СЗНПУ информации о доступных слотах, данный метод отличается от методов /slots и /slotshistory тем, что инициатором запроса является МИС.

Версия: 0.1

Для вызова метода МИС необходимо указывать HTTP POST и URL в формате [URL СЗНПУ]/api/slots/upload?organizationId={id организации}

Также в заголовке необходимо передать авторизационный токен, полученный от СТП.

На Рисунок 4 представлена схема информационного взаимодействия в рамках метода «Передача информации о слотах из МИС (api/slots/upload)».

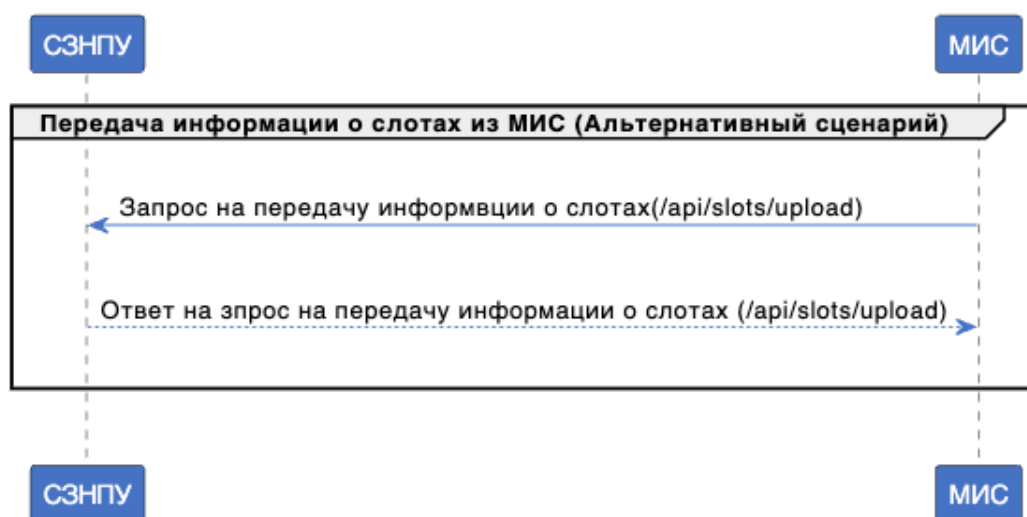


Рисунок 4. Схема информационного взаимодействия в рамках метода «Передача информации о слотах из МИС(api/slots/upload)»

Описание схемы:

1) МИС направляет запрос метода «Передача информации о слотах из МИС (/api/slots/upload)» в СЗНПУ. Состав параметров запроса метода представлен в разделе 4.4.3.

2) СЗНПУ направляет в МИС ответ метода «Передача информации о слотах из МИС(/api/slots/upload)». Состав параметров ответа метода представлен в разделе 4.4.4.

#### 4.4.1 Запрос

Пример запроса метода:

```
{
  "slots": [
    {
      "id": "a4c10b19-e15b-478d-a03a-54bf2caa2a1c",
      "resources": [
        {
          "resourceId": "25255",
          "specialityId": "23"
        }
      ],
      "serviceIds": [
        "11",
        "12"
      ],
      "visitTime": "2023-09-05T01:26:08+03:00",
      "duration": 10,
      "status": "available",
      "limit": 1,
      "createdAt": "2023-09-05T01:26:08+03:00",
      "updatedAt": "2023-09-05T01:26:08+03:00",
      "appointment": {
        "id": "appointment123123",
        "patientId": "8569",
        "patientIdType": "MPI",
        "patientFullName": "Голиков Тихон Антонович",
        "serviceIds": [
          "25255"
        ],
        "appointmentCreatedAt": "2023-09-05T01:26:08+03:00",
        "appointmentStatus": 5000,
        "appointmentSource": "registry",
        "type": "PAID_APPOINTMENT"
      }
    }
  ]
}
```

#### 4.4.2 Ответ

Пример ответа метода (без ошибок):

```
{
  "success": true,
  "errorCode": 0,
  "message": null
}
```

Пример ответа метода (с ошибкой):

```
{  
  "success": false,  
  "errorCode": 14,  
  "message": "Неверный формат входящего параметра"  
}
```

### 4.4.3 Описание параметров запроса

В Таблица 3 представлен перечень параметров запроса метода.

**Таблица 3 – Параметры запроса метода /api/slots/update**

№ п/п	Параметр	Кратность	Тип	Описание
1.	id	1..1	string	Идентификатор слота в МИС
2.	resources	1..*		Массив контейнер для передачи ресурсов, оказывающих услугу
2.1.	resources.resourceId	1..1	string	Идентификатор ресурса в МИС
2.2.	resources.specialityId	1..*	string	Идентификатор специальности по справочнику
3.	serviceId	1..*	string	Идентификатор услуги в МИС
4.	visitTime	1..1	datetime	Время начала приема
6.	duration	1..1	int	Продолжительность услуги в минутах
7.	status	1..1	string	Статус слота Возможные значения: - available - recorded - cancelled
8.	limit	1..1	int	Передается количество возможных записей на один слот. Передается изначальное количество доступных записей.
9.	createdAt	1..1	datetime	Время создания слота
10.	updatedAt	0..1	datetime	Время изменения слота
10.	appointment	0..1		Массив контейнер для передачи записей на слот
10.1	appointment.id	1..1	string	Идентификатор факта записи в МИС
10.2	appointment.patientIdType	1..1	string	Тип идентификатора пациента. Передается значение MPI для идентификатора, полученного из системы MPI
10.3	appointment.patientId	1..1	string	Идентификатор пациента (idMPI)
10.4	appointment.patientFullName	1..1	string	ФИО пациента
10.5	appointment.serviceIds	1..*	string	Идентификатор бизнес-услуги в МИС

№ п/п	Параметр	Кратность	Тип	Описание
10.6	appointment.appointmentCreatedAt	1..1	datetime	Дата создания записи
10.7	appointment.appointmentStatus	1..1	int	Статус записи 5000 – запись активна 5040 – запись отменена
10.8	appointment.appointmentSource	1..1	string	Источник создания записи registry
10.9	appointment.type	1..1	String	Тип записи. Всегда указывается “PAID_APPOINTMENT”

#### 4.4.4 Описание выходных данных

В ответе метода об успешности отработки метода по передаче информации о слотах в СЗНПУ.



## 4.5 Получение информации о платных услугах из МИС (Основной сценарий)

Данный метод используется для получения информации о платных услугах, оказываемых в МО и информации о них.

Версия: 0.1

Для вызова метода необходимо указывать HTTP POST и URL в формате [URL МИС]/paid/searchmedicalservices

На Рисунок 5 представлена схема информационного взаимодействия в рамках метода «Получение информации о платных услугах из МИС(/paid/searchmedicalservices)».

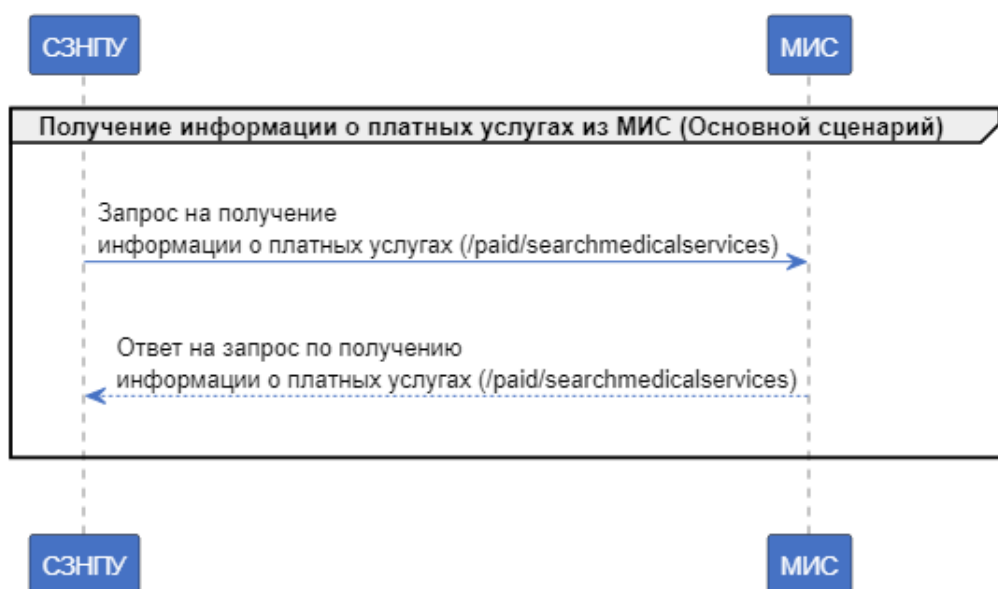


Рисунок 5. Схема информационного взаимодействия в рамках метода «Получение информации о платных услугах из МИС(/paid/searchmedicalservices)»

Описание схемы:

1) СЗНПУ направляет в целевую МИС запрос метода «Получение информации о платных услугах из МИС(/paid/searchmedicalservices)». Состав параметров запроса метода представлен в разделе 4.5.3.

2) МИС передает ответ метода «Получение информации о платных услугах из МИС(/paid/searchmedicalservices)» в СЗНПУ. Состав параметров ответа метода представлен в разделе 4.5.4.

### 4.5.1 Запрос

Пример запроса метода:

```
{
  "organizationId": "9ea3da9e-dc7f-416b-9606-6321aa197a3b"
}
```

### 4.5.2 Ответ

Пример ответа метода (без ошибок):

```
{
  "success": true,
  "errorCode": 0,
  "message": null,
  "result": {
    "healthcareServices": [
      {
        "identifier": "IdServiceMis2313123123121",
        "characteristics": [
          {
            "nsiDictionary": "urn:oid: 1.2.643.2.69.1.1.1.182.154",
            "value": "3"
          }
        ],
        "medServices": ["A09.05.023"],
        "organizationId": "9ea3da9e-dc7f-416b-9606-6321aa197a3b",
        "name": "Исследования крови",
        "comment": "Забор крови производится натошак",
        "price": 1230.0,
        "priceMin": null,
        "priceMax": null,
        "financingOptions": [4],
        "discountPercentage": 25.0,
        "discountFactor": "Акция действует до конца июля!",
        "notAvailability": [{
          "description": "описание причины недоступности услуги",
          "start": "2023-09-05T01:26:08+03:00",
          "end": "2023-09-09T01:26:08+03:00"
        }],
        "isActive": true
      }
    ]
  }
}
```

Пример ответа метода (с ошибкой):

```
{
  "success": false,
  "errorCode": 14,
  "message": "Неверный формат входящего параметра",
}
```

### 4.5.3 Описание параметров запроса

В Таблица 4 приведено описание параметров запроса метода.

**Таблица 4 – Описание параметров запроса метода /paid/getmedicalservices**

№ п/п	Параметр	Кратность	Тип	Описание
1.	organizationId	1..1	string	Идентификатор медицинской организации в соответствии со справочником 1.2.643.2.69.1.1.1.64 “Справочник МО”

### 4.5.4 Описание выходных данных

В Таблица 5 представлено описание выходных данных метода.

**Таблица 5 – Параметры выходных данных**

№ п/п	Параметр	Кратность	Тип	Описание
1.	identifier	1..1	string	Идентификатор бизнес-услуги в МИС
2.	name	1..1	string	Наименование бизнес-услуги в МИС
3.	characteristics	0..*		Контейнер для передачи различных характеристик бизнес-услуги. Необходимо передавать полный список атрибутов услуги.
3.1.	characteristics.nsiDictionary	1..1	string	OID справочника по которому определяется характеристика бизнес-услуги. Обязательна передача характеристик по следующим справочникам: “urn:oid: 1.2.643.2.69.1.1.1.56” - Составной профиль помощи “urn:oid: 1.2.643.2.69.1.1.1.249” - Соответствие номенклатуры медицинских и фармацевтических специальностей системы НЗ.Мила справочнику "Номенклатура специальностей специалистов, имеющих медицинское и фармацевтическое образование"

№ п/п	Параметр	Кратность	Тип	Описание
				“urn:oid: 1.2.643.2.69.1.1.1.182.154” - Формат оказания услуги
3.2.	characteristics.value	1..1	string	Код из справочника
3.3.	characteristics.valueFrom	0..1	decimal	Нижняя граница диапазона
3.4.	characteristics.valueTo	0..1	decimal	Верхняя граница диапазона
3.5.	characteristics.dateFrom	0..1	string	Нижняя граница диапазона дат
3.6.	characteristics.dateTo	0..1	string	Верхняя граница диапазона дат
4.	medServices	1..*	string	Код медицинской услуги по справочнику 1.2.643.5.1.13.13.11.1070
5.	organizationId	1..1	string	Идентификатор медицинской организации в соответствии со справочником 1.2.643.2.69.1.1.1.64 “Справочник МО”
6.	comment	0..1	string	Информация об условиях оказания услуги
7.	notAvailability	0..*		Контейнер с информацией о недоступности услуги
7.1.	notAvailability.description	1..1	string	Описание причины недоступности услуги
7.2.	notAvailability.start	1..1	datetime	Начало периода недоступности услуги
7.3.	notAvailability.end	1..1	datetime	Конец периода недоступности услуги
8.	price	0..1	decimal	Стоимость услуги в руб. Параметр обязателен, если не заполнены параметры priceMin или priceMax
9.	priceMin	0..1	decimal	Минимальная стоимость услуги. Параметр обязателен, если не заполнен параметр price
10.	priceMax	0..1	decimal	Максимальная стоимость услуги. Параметр обязателен, если не заполнен параметр price
11.	financingOptions	0..*	int[]	Источники оплаты. Передается значение из справочника 1.2.643.5.1.13.13.11.1039

№ п/п	Параметр	Кратность	Тип	Описание
12.	discountPercentage	0..1	decimal	Значение скидки в процентах
13.	discountFactor	0..1	string	Текстовое описание условий скидки или акции
14.	isActive	1..1	bool	Параметр, который отражает статус активности услуги в МИС. True – услуга активна, False – услуга неактивна и подлежит удалению из СЗНПУ

В случае неуспешной операции, в ответе метода передается параметр success с указанием кода и текста ошибки

## 4.6 Передача информации о платных услугах из МИС (Альтернативный сценарий)

Данный метод используется для передачи из МИС в СЗНПУ информации о платных услугах, оказываемых в МО и информации о них.

Для вызова метода МИС необходимо указывать HTTP POST и URL в формате [URL СЗНПУ]/api/services/upload?organizationId={id организации}

Также в заголовке необходимо передать авторизационный токен, полученный от СТП.

На Рисунок 5 представлена схема информационного взаимодействия в рамках метода «Передача информации о платных услугах из МИС (/api/services/upload)».

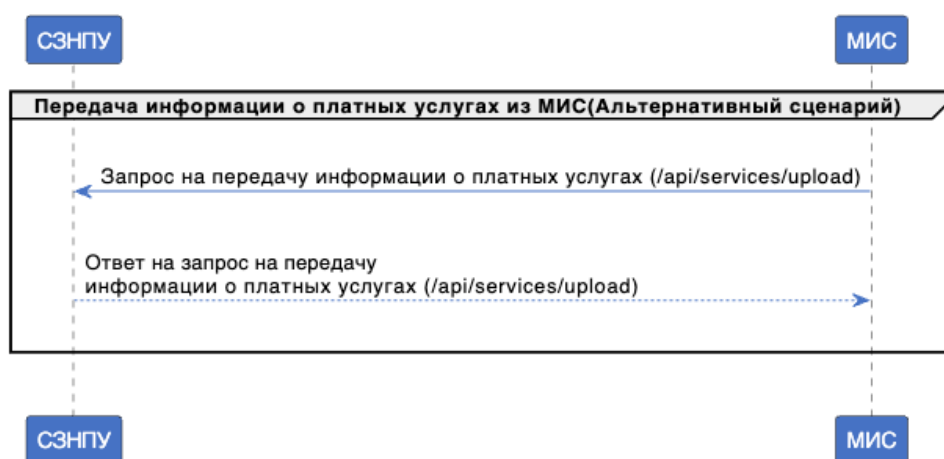


Рисунок 6. Схема информационного взаимодействия в рамках метода «Передача информации о платных услугах из МИС (/api/services/upload)»

Описание схемы:

1) МИС направляет в СЗНПУ запрос метода «Передача информации о платных услугах из МИС (/api/services/upload)». Состав параметров запроса метода представлен в разделе 4.6.3.

2) МИС передает ответ метода «Передача информации о платных услугах из МИС (/api/services/upload)» в СЗНПУ. Состав параметров ответа метода представлен в разделе 4.6.4.

## 4.6.1 Запрос

Пример запроса метода:

```
{
  "healthcareServices":[
    {
      "identifier":"IdServiceMis2313123123121",
      "characteristics": [
        {
          "nsiDictionary": "urn:oid: 1.2.643.2.69.1.1.1.182.154",
          "value": "3"
        }
      ],
      "medServices": ["A09.05.023"],
      "organizationId": "9ea3da9e-dc7f-416b-9606-6321aa197a3b",
      "name":"Исследования крови",
      "comment":"Забор крови производится натошак",
      "price":1230.0,
      "priceMin":null,
      "priceMax":null,
      "financingOptions":[
        4
      ],
      "discountPercentage":25.0,
      "discountFactor":"Акция действует до конца июля!",
      "notAvailability":[{"
        "description":"описание причины недоступности услуги",
        "start":"2023-09-05T01:26:08+03:00",
        "end":"2023-09-09T01:26:08+03:00"
      }],
      "isActive": true
    }
  ]
}
```

## 4.6.2 Ответ

Пример ответа метода (без ошибок):

```
{
  "success": true,
  "errorCode": 0,
  "message": null
}
```

Пример ответа метода (с ошибкой):

```
{
  "success": false,
  "errorCode": 14,
  "message": "Неверный формат входящего параметра",
  "details": "Не был заполнен какой-то параметр"
}
```

### 4.6.3 Описание параметров запроса

В Таблица 6 приведено описание параметров запроса метода.

**Таблица 6 – Описание параметров запроса метода /api/services/upload**

№ п/п	Параметр	Кратность	Тип	Описание
1.	identifier	1..1	string	Идентификатор бизнес-услуги в МИС
2.	name	1..1	string	Наименование бизнес-услуги в МИС
3.	characteristics	0..*		Контейнер для передачи различных характеристик бизнес-услуги. Необходимо передавать полный список атрибутов услуги.
3.1.	characteristics.nsiDictionary	1..1	string	<p>OID справочника по которому определяется характеристика бизнес-услуги.</p> <p>Обязательна передача характеристик по следующим справочникам:</p> <p>“urn:oid: 1.2.643.2.69.1.1.1.56” - Составной профиль помощи</p> <p>“urn:oid: 1.2.643.2.69.1.1.1.249” - Соответствие номенклатуры медицинских и фармацевтических специальностей системы НЗ.Мила справочнику "Номенклатура специальностей специалистов, имеющих медицинское и фармацевтическое образование"</p> <p>“urn:oid: 1.2.643.2.69.1.1.1.182.154” - Формат оказания услуги</p>
3.2.	characteristics.value	1..1		Код из справочника
3.3.	characteristics.valueFrom	0..1	decimal	Нижняя граница диапазона
3.4.	characteristics.valueTo	0..1	decimal	Верхняя граница диапазона
3.5.	characteristics.dateFrom	0..1	string	Нижняя граница диапазона дат
3.6.	characteristics.dateTo	0..1	string	Верхняя граница диапазона дат



№ п/п	Параметр	Кратность	Тип	Описание
4.	medServices	1..*	string	Код медицинской услуги по справочнику 1.2.643.5.1.13.13.11.1070
5.	organizationId	1..1	string	Идентификатор медицинской организации в соответствии со справочником 1.2.643.2.69.1.1.1.64 “Справочник МО”
6.	comment	0..1	string	Информация об условиях оказания услуги
7.	notAvailability	0..*		Контейнер с информацией о недоступности услуги
7.1.	notAvailability.description	1..1	string	Описание причины недоступности услуги
7.2.	notAvailability.start	1..1	datetime	Начало периода недоступности услуги
7.3.	notAvailability.end	1..1	datetime	Конец периода недоступности услуги
8.	price	0..1	decimal	Стоимость услуги в руб. Параметр обязателен, если не заполнены параметры priceMin или priceMax
9.	priceMin	0..1	decimal	Минимальная стоимость услуги. Параметр обязателен, если не заполнен параметр price
10.	priceMax	0..1	decimal	Максимальная стоимость услуги. Параметр обязателен, если не заполнен параметр price
11.	financingOptions	0..*	int[]	Источник оплаты. Передается значение из справочника 1.2.643.5.1.13.13.11.1039
12.	discountPercentage	0..1	decimal	Значение скидки в процентах
13.	discountFactor	0..1	string	Текстовое описание условий скидки или акции
14.	isActive	1..1	bool	Параметр, который отражает статус активности услуги в МИС. True – услуга активна, False – услуга неактивна и подлежит удалению из СЗНПУ

#### *4.6.4 Описание выходных данных*

В ответе метода передается информация об успешности отработки метода по передаче информации о медицинских услугах в СЗНПУ. В случае неуспешной операции, в ответе метода передается параметр `success` с указанием кода и текста ошибки

## 4.7 Получение информации о медицинских ресурсах из МИС (Основной сценарий)

Метод получения информации о медицинских ресурсах из МИС используется для получения из целевой МО данных о доступных медицинских ресурсах. В качестве медицинских ресурсов могут выступать как медицинские работники, так и кабинеты.

Версия: 0.1

Для вызова метода СЗНПУ указывается HTTP POST и URL в формате [URL МИС]/paid/searchmedicalresources

На Рисунок 7 представлена схема информационного взаимодействия в рамках метода «Получение информации о медицинских ресурсах из МИС paid/searchmedicalresources».

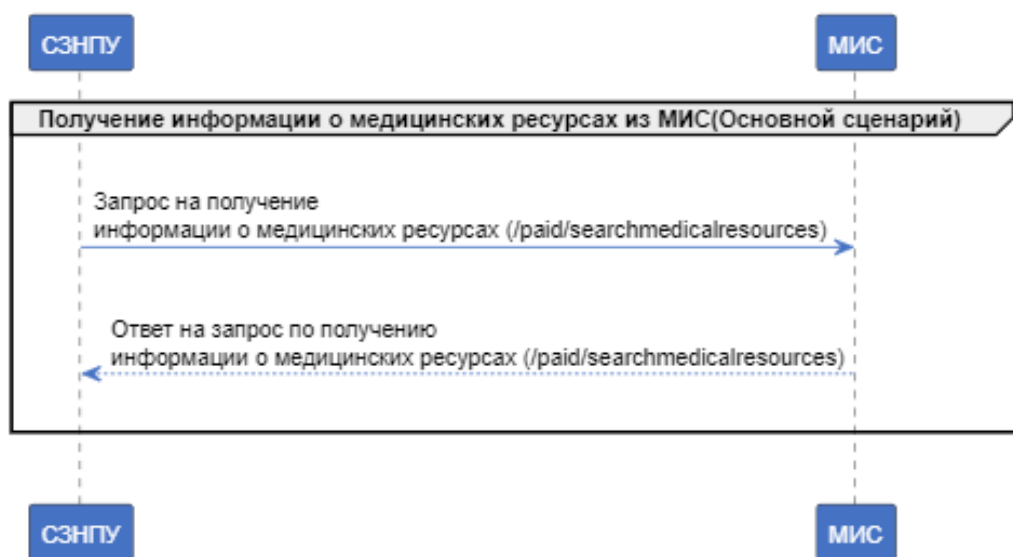


Рисунок 7. Схема информационного взаимодействия в рамках метода «Получение информации о медицинских ресурсах из МИС paid/searchmedicalresources»

Описание схемы:

- 1) СЗНПУ направляет в целевую МИС запрос метода «Получение информации о медицинских ресурсах из МИС paid/searchmedicalresources».
- Состав параметров запроса метода представлен в разделе 4.7.2.

2) МИС передает ответ метода «Получение информации о медицинских ресурсах из МИС(/paid/searchmedicalresources)» в Выгрузчик. Состав параметров ответа метода представлен в разделе 4.7.3.

#### 4.7.1 Запрос

Пример запроса метода:

```
{  
  "organizationId": "9ea3da9e-dc7f-416b-9606-6321aa197a3b"  
}
```

##### 4.7.1.1 Ответ

Пример ответа метода (без ошибок):

```
{  
  "success": true,  
  "errorCode": 0,  
  "message": null,  
  "result": {  
    "doctors": [  
      {  
        "id": "IdDoctorMIS909",  
        "snils": "123-456-789 01",  
        "experience": 25,  
        "category": "Без категории",  
        "degree": "Без ученой степени",  
        "lastName": "Голубев",  
        "firstName": "Александр",  
        "gender": 1,  
        "birthdate": "2000-05-17",  
        "middleName": "Сергеевич",  
        "isActive": true,  
        "roles": [  
          {  
            "ageGroups": [  
              "2",  
              "3"  
            ],  
            "id": "IdPraactRoleMIS909",  
            "organizationId": "9ea3da9e-dc7f-416b-9606-6321aa197a3b",  
            "nsiRoleId": 109,  
            "speciality": [  
              "27",  
              "23"  
            ],  
            "comment": "Какой-то комментарий",  
            "notAvailability": [  
              {  
                "description": "Отпуск с 01.10.2024 по 14.10.2024",  
                "start": "2024-10-01",  
                "end": "2024-10-01"  
              }  
            ],  
            "availabilityComment": "Врач не принимает во вторник 23.07.24",  
            "isActive": true  
          }  
        ]  
      }  
    ]  
  }  
}
```

```

    }
  ],
  "locations": [
    {
      "ageGroups": [
        "2",
        "3"
      ],
      "id": "IdLocationMis7934",
      "name": "Кабинет №5",
      "organizationId": "9ea3da9e-dc7f-416b-9606-6321aa197a3b",
      "description": "Какое-то описание кабинета",
      "isActive": true
    }
  ]
}

```

Пример ответа метода (с ошибкой):

```

{
  "success": false,
  "errorCode": 14,
  "message": "Неверный формат входящего параметра",
  "details": "Не был заполнен какой-то параметр"
}

```

#### 4.7.2 Описание параметров запроса

В Таблица 7 приведено описание параметров запроса метода.

**Таблица 7 – Описание параметров запроса метода /paid/searchmedicalservices**

№ п/п	Параметр	Кратность	Тип	Описание
1.	organizationId	1..1	string	Идентификатор медицинской организации в соответствии со справочником 1.2.643.2.69.1.1.1.64 “Справочник МО”

#### 4.7.3 Описание выходных данных

В Таблица 8 представлено описание выходных данных метода.

**Таблица 8 – Параметры выходных данных**

№ п/п	Параметр	Кратность	Тип	Описание
1.	doctors	0..*		Контейнер для передачи информации о мед.сотруднике

№ п/п	Параметр	Кратность	Тип	Описание
1.1.	doctors.id	1..1	string	Идентификатор мед.сотрудника в МИС
1.2.	doctors.snils	1..1	string	СНИЛС мед.сотрудника
1.3.	doctors.lastName	1..1	string	Фамилия мед.сотрудника
1.4.	doctors.firstName	1..1	string	Имя мед.сотрудника
1.5.	doctors.middleName	0..1	string	Отчество мед.сотрудника
1.6.	doctors.experience	0..1	int	Стаж мед.сотрудника в годах
1.7.	doctors.category	0..1	string	Категория мед.сотрудника. Возможные значения: <ul style="list-style-type: none"> <li>• Первая</li> <li>• Вторая</li> <li>• Высшая</li> <li>• Без категории</li> </ul>
1.8.	doctors.degree	0..1	string	Степень мед.сотрудника. Возможные значения: <ul style="list-style-type: none"> <li>• Кандидат медицинских наук</li> <li>• Доктор медицинских наук</li> <li>• Без ученой степени</li> <li>• Кандидат психологических наук</li> <li>• Доктор психологических наук</li> </ul>
1.9.	doctors.isActive	1..1	bool	Параметр, который отражает статус активности медицинского сотрудника в МИС. True - ресурс активен, False - ресурс неактивен и подлежит удалению из СЗНПУ.
1.10.	doctors.roles	1..*		Контейнер для передачи информации о роли мед.сотрудника
1.10.1.	doctors.roles.ageGroup	1..*	array	Возрастная категория граждан, запись на прием, которым доступна в МО к данному медицинскому ресурсу. Должно соответствовать коду из справочника OID 1.2.643.2.69.1.1.1.223 «Возрастные категории граждан».

№ п/п	Параметр	Кратность	Тип	Описание
1.10.2.	doctors.roles.id	1..1	string	Идентификатор должности врача в МИС
1.10.3.	doctors.roles.organizationId	1..1	string	Идентификатор медицинской организации в соответствии со справочником 1.2.643.2.69.1.1.1.64 “Справочник МО”
1.10.4.	doctors.roles.nsiRoleId	1..1	int	Код должности медицинского сотрудника в соответствии со справочником 1.2.643.5.1.13.13.11.1102
1.10.5.	doctors.roles.speciality	1..*	string[]	Код специальности медицинского сотрудника в соответствии со справочником 1.2.643.5.1.13.13.11.1066
1.10.6.	doctors.roles.comment	0..1	string	Комментарий (указывается важная информация для осуществления записи на прием к врачам данной специальности). Максимальная длина поля: 300 символов
1.10.7.	doctors.roles.notAvailability.description	0..1	string	Описание причины не доступности врачебной должности
1.10.8.	doctors.roles.notAvailability.start	0..1	string	Начало периода не доступности
1.10.9.	doctors.roles.notAvailability.end	0..1	string	Окончание периода не доступности
1.10.10	doctors.roles.availabilityComment	0..1	string	Комментарий (указывается важная информация для осуществления записи на прием к данному врачу). Максимальная длина поля: 300 символов
1.10.11	doctors.roles.isActive	1..1	bool	Параметр, который отражает статус активности врачебной должности в МИС. True - ресурс активен, False - ресурс неактивен и подлежит удалению из СЗНПУ
1.11.	doctors.gender	1..1	Int	Параметр который отражает пол сотрудника. Допустимые значения: 1 - Мужской 2 - Женский

№ п/п	Параметр	Кратность	Тип	Описание
1.12.	doctors.birthdate	1..1	dateTime	Дата рождения врача в формате: "2000-05-17"
2.	locations	0..1		Контейнер для передачи информации о кабинете
2.1.	locations.ageGroup	1..*	array	Возрастная категория граждан, запись на прием, которым доступна в МО к данному медицинскому ресурсу. Должно соответствовать коду из справочника OID 1.2.643.2.69.1.1.1.223 «Возрастные категории граждан».
2.2.	locations.id	1..1	string	Идентификатор ресурса Location в МИС
2.3.	locations.name	1..1	string	Наименование кабинета
2.4.	locations.organizationId	1..1	string	Идентификатор медицинской организации
2.5.	locations.description	0..1	string	Описание локации
2.6.	locations.isActive	1..1	bool	Параметр, который отражает статус активности медицинского ресурса в МИС. True - ресурс активен, False - ресурс неактивен и подлежит удалению из СЗНПУ

В случае неуспешной операции, в ответе метода передается ресурс success с указанием кода и текста ошибки



## 4.8 Передача информации о медицинских ресурсах из МИС (Альтернативный сценарий)

Данный метод используется для передачи из МИС информации о доступных медицинских ресурсах для записи на прием. В качестве медицинских ресурсов могут выступать как медицинские работники, так и кабинеты.

Версия: 0.1

Для вызова метода МИС необходимо указывать HTTP POST и URL в формате [URL СЗНПУ]/api/resources/upload?organizationId={id организации}

Также в заголовке необходимо передать авторизационный токен, полученный от СТП.

На Рисунок 8 представлена схема информационного взаимодействия в рамках метода «Передача информации о медицинских ресурсах из МИС(/api/resources/upload/)».

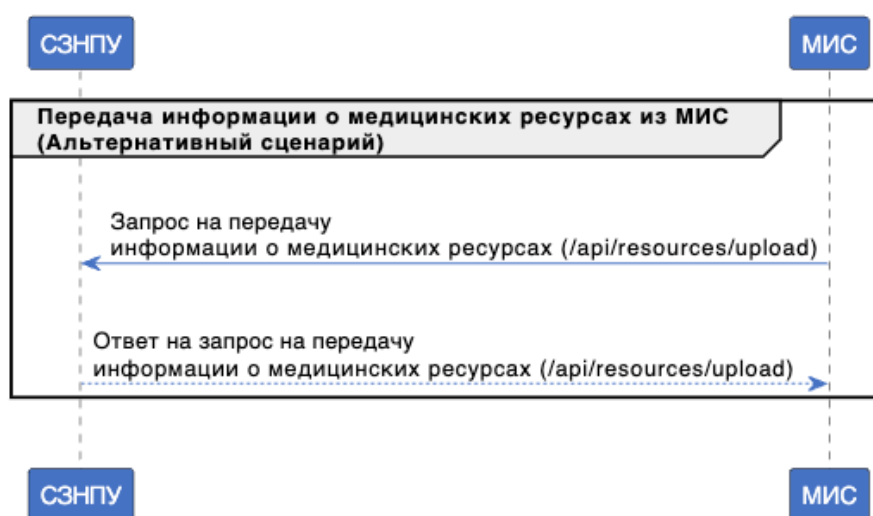


Рисунок 8. Схема информационного взаимодействия в рамках метода «Передача информации о медицинских ресурсах из МИС (/api/resources/upload/)»

Описание схемы:

1) МИС направляет в СЗНПУ запрос метода «Передача информации о медицинских ресурсах из МИС(/api/resources/upload/)». Состав параметров запроса метода представлен в разделе 4.8.3

2) СЗНПУ передает ответ метода «Передача информации о медицинских ресурсах из МИС(/api/resources/upload)» в МИС. Состав параметров ответа метода представлен в разделе 4.8.4

### 4.8.1 Запрос

Пример запроса метода:

```
{
  "doctors": [
    {
      "id": "IdDoctorMIS909",
      "snils": "123-456-789 01",
      "experience": 25,
      "category": "Без категории",
      "degree": "Без ученой степени",
      "lastName": "Голубев",
      "firstName": "Александр",
      "middleName": "Сергеевич",
      "gender": 1,
      "birthdate": "2000-05-17",
      "isActive": true,
      "roles": [
        {
          "ageGroups": [
            "2",
            "3"
          ],
          "id": "IdPraactRoleMIS909",
          "organizationId": "9ea3da9e-dc7f-416b-9606-6321aa197a3b",
          "nsiRoleId": "109",
          "speciality": [
            "27",
            "23"
          ],
          "comment": "Какой-то комментарий",
          "notAvailability": [
            {
              "description": "Отпуск с 01.10.2024 по 14.10.2024",
              "start": "2024-10-01",
              "end": "2024-10-14"
            }
          ],
          "availabilityComment": "Врач не принимает во вторник 23.07.24",
          "isActive": true
        }
      ]
    }
  ],
  "locations": [
    {
      "ageGroups": [
        "2",
        "3"
      ],
      "id": "IdLocationMis7934",
      "name": "Кабинет №5",
      "organizationId": "9ea3da9e-dc7f-416b-9606-6321aa197a3b",
      "description": "Какое-то описание кабинета",
      "isActive": true
    }
  ]
}
```

## 4.8.2 Ответ

Пример ответа метода (без ошибок):

```
{
  "success": true,
  "errorCode": 0,
  "message": null
}
```

Пример ответа метода (с ошибкой):

```
{
  "success": false,
  "errorCode": 14,
  "message": "Неверный формат входящего параметра",
  "details": "Не был заполнен какой-то параметр"
}
```

## 4.8.3 Описание параметров запроса

В Таблица 9 приведено описание параметров запроса метода.

**Таблица 9 – Описание параметров запроса метода /api/resources/upload**

№ п/п	Параметр	Кратность	Тип	Описание
1.	doctors	0..1		Контейнер для передачи информации о мед.сотруднике
1.1.	doctors.id	1..1	string	Идентификатор мед.сотрудника в МИС
1.2.	doctors.snils	1..1	string	СНИЛС мед.сотрудника
1.3.	doctors.lastName	1..1	string	Фамилия мед.сотрудника
1.4.	doctors.firstName	1..1	string	Имя мед.сотрудника
1.5.	doctors.middleName	0..1	string	Отчество мед.сотрудника
1.6.	doctors.experience	0..1	int	Стаж мед.сотрудника в годах
1.7.	doctors.category	0..1	string	Категория мед.сотрудника. Возможные значения: <ul style="list-style-type: none"><li>• Первая</li><li>• Вторая</li><li>• Высшая</li><li>• Без категории</li></ul>
1.8.	doctors.degree	0..1	string	Степень мед.сотрудника. Возможные значения:

№ п/п	Параметр	Кратность	Тип	Описание
				<ul style="list-style-type: none"> <li>• Кандидат медицинских наук</li> <li>• Доктор медицинских наук</li> <li>• Без ученой степени</li> <li>• Кандидат психологических наук</li> <li>• Доктор психологических наук</li> </ul>
1.9.	doctors.isActive	1..1	bool	Параметр, который отражает статус активности медицинского сотрудника в МИС. True - ресурс активен, False - ресурс неактивен и подлежит удалению из СЗНПУ
1.10.	doctors.roles	1..*		Контейнер для передачи информации о роли мед.сотрудника
1.10.1.	doctors.roles.ageGroup	1..*	array	Возрастная категория граждан, запись на прием которым доступна в МО к данному медицинскому ресурсу. Должно соответствовать коду из справочника OID 1.2.643.2.69.1.1.1.223 «Возрастные категории граждан».
1.10.2.	doctors.roles.id	1..1	string	Идентификатор должности врача в МИС
1.10.3.	doctors.roles.organizationId	1..1	string	Идентификатор медицинской организации в соответствии со справочником 1.2.643.2.69.1.1.1.64 “Справочник МО”
1.10.4.	doctors.roles.nsiRoleId	1..1	string	Код должности медицинского сотрудника в соответствии со справочником 1.2.643.5.1.13.13.11.1102
1.10.5.	doctors.roles.speciality	1..*	string[]	Код специальности медицинского сотрудника в соответствии со справочником 1.2.643.5.1.13.13.11.1066
1.10.6.	doctors.roles.comment	0..1	string	Комментарий (указывается важная информация для осуществления записи на прием к врачам данной специальности).

№ п/п	Параметр	Кратность	Тип	Описание
				Максимальная длина поля: 300 символов
1.10.7.	doctors.roles.notAvailability.description	0..1	string	Описание причинности недоступности должности
1.10.8.	doctors.roles.notAvailability.start	0..1	string	Начало периода недоступности
1.10.9.	doctors.roles.notAvailability.end	0..1	string	Окончание периода недоступности
1.10.10	doctors.roles.availabilityComment	0..1	string	Комментарий (указывается важная информация для осуществления записи на прием к данному врачу).  Максимальная длина поля: 300 символов
1.10.11	doctors.roles.isActive	1..1	bool	Параметр, который отражает статус активности врачебной должности в МИС. True - ресурс активен, False - ресурс неактивен и подлежит удалению из СЗНПУ
1.11.	doctors.gender	1..1	Int	Параметр который отражает пол сотрудника. Допустимые значения: 1 - Мужской 2 - Женский
1.12.	doctors.birthdate	1..1	dateTime	Дата рождения врача в формате: "2000-05-17"
2.	locations	0..1		Контейнер для передачи информации о кабинете
2.1.	locations.ageGroup	1..*	array	Возрастная категория граждан, запись на прием, которым доступна в МО к данному медицинскому ресурсу. Должно соответствовать коду из справочника OID 1.2.643.2.69.1.1.1.223 «Возрастные категории граждан».
2.2.	locations.id	1..1	string	Идентификатор ресурса Location в МИС
2.3.	locations.name	1..1	string	Наименование кабинета
2.4.	locations.organizationId	1..1	string	Идентификатор медицинской организации в соответствии со справочником

№ п/п	Параметр	Кратность	Тип	Описание
				1.2.643.2.69.1.1.1.64 “Справочник МО”
2.5.	locations.description	0..1	string	Описание локации
2.6.	locations.isActive	1..1	bool	Параметр, который отражает статус активности медицинского ресурса в МИС. True - ресурс активен, False - ресурс неактивен и подлежит удалению из СЗНПУ

#### 4.8.4 Описание выходных данных

В ответе метода передается информации об успешности отработки метода по передаче информации о медицинских ресурсах в СЗНПУ. В случае неуспешной операции, в ответе метода передается параметр success с указанием кода и текста ошибки

## 4.9 Отправка сервисом запроса на запись или на перенос записи на платные услуги в МИС (/take)

Метод для отправки запроса записи в целевую МИС.

Версия: 0.1

При вызове метода СЗНПУ указывает URL в формате [URL МИС]/take

На Рисунок 9 представлена схема информационного взаимодействия в рамках метода «Отправка сервисом запроса на запись или на перенос записи на платные услуги в МИС (/take)».

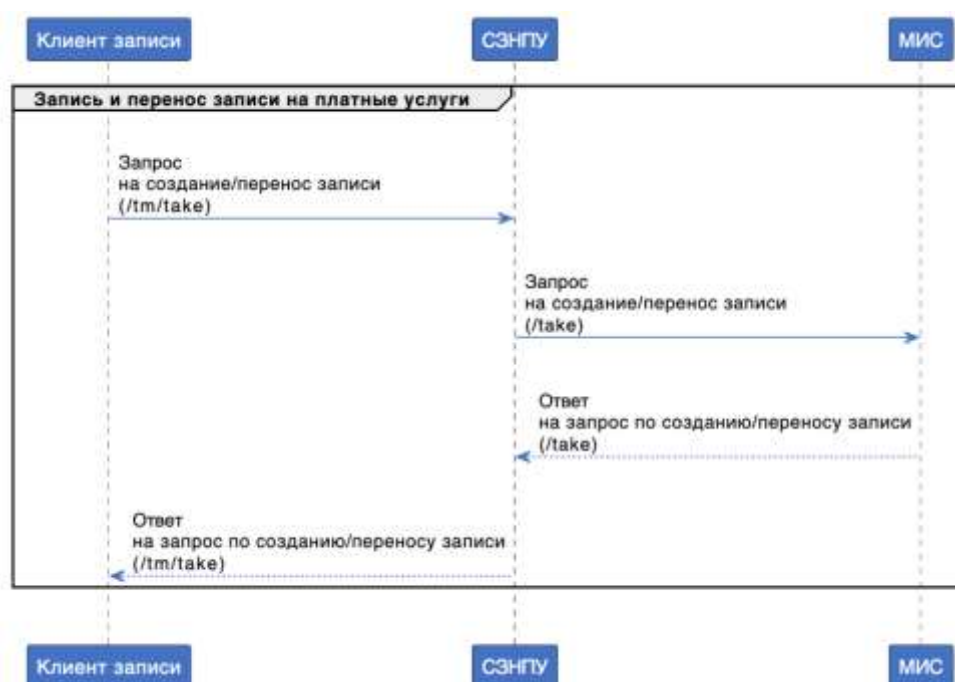


Рисунок 9. Схема информационного взаимодействия в рамках метода «Отправка сервисом запроса на запись или на перенос записи на платные услуги в МИС (/take)»

Описание схемы:

- 1) Клиент записи направляет в СЗНПУ запрос метода «Отправка клиентом запроса на запись или на перенос записи на платные услуги (/api/book)».
- 2) СЗНПУ направляет в целевую МИС запрос метода «Отправка сервисом запроса на запись или на перенос записи на платные услуги в МИС (/take)». Состав параметров запроса метода представлен в разделе 4.9.3.

3) МИС передает ответ метода «Отправка запроса на запись или на перенос записи на платные услуги в МИС(/take)» в СЗНПУ. Состав параметров ответа метода представлен в разделе 4.9.4.

4) СЗНПУ передает ответ метода «Отправка клиентом запроса на запись или на перенос записи на платные услуги (/api/book)» в Клиент записи..

### 4.9.1 Запрос

Пример запроса метода:

```
{
  "profileIds":[
    "71b67f14-04b6-4264-b9b8-7a996001f17d",
    "111f5d0e-134f-432a-b8a2-83a0ee998380"
  ],
  "cellId":"df3e6e38-b212-4551-9703-572966a6d003",
  "previousCellId":"df3e6e38-b212-4551-9703-572966a6d001",
  "MISId":"54",
  "actors":[
    {
      "externalIdType":"SNILS",
      "externalId":"321456987",
      "name":"Тестовый Врач Тест"
    },
    {
      "externalIdType":"MILA",
      "externalId":"00000000-0000-0000-0000-000000000000",
      "name":"Алексеев Алексей Алексеевич",
      "birthDate":"1917-11-07",
      "gender": "1",
      "phone":"+7-911-555-35-35",
      "email":"test@test.ru"
    }
  ]
}
```

### 4.9.2 Ответ

Пример ответа метода (без ошибок):

```
{
  "result":{
    "externalId":"c233a5ef-9c5d-4d9e-8cc0-652e7aa64a94",
    "active":true,
    "scheduleCellId":"cb1fc7da-af00-4e58-8cb7-9a16be23bc39",
    "actors":[
      {
        "bookedCellId":"c233a5ef-9c5d-4d9e-8cc0-652e7aa64a94",
        "createdOn":"2024-09-17T13:02:46.5162435+03:00",
        "externalIdType":"MPI",
        "externalId":"bffd91bc-6e92-447f-b6f5-a6f28dc71d94",
        "name":"string"
      }
    ],
    "profileIds":[
      "5a7dba2e-e027-4fde-9e33-81e1e55d9040"
    ]
  },
}
```



```

"success":true,
"errorCode":0,
"message":null,
"stackTrace":null
}

```

Пример ответа метода (с ошибкой):

```

{
  "success": false,
  "errorCode": 14,
  "message": "Неверный формат входящего параметра"
}

```

### 4.9.3 Описание параметров запроса

В Таблица 10 приведено описание параметров запроса метода.

Таблица 10 – Описание параметров запроса метода /take

№ п/п	Параметр	Кратность	Тип	Описание
1.	<b>profileIds []</b>	1..*	string	Идентификатор услуги
2.	<b>actors []</b>	1..*	object	Клиент объект-контейнер
2.1.	<b>actors[].externalIdType</b>	1..1	string	Тип идентификатора участника <b>MPI</b> – для пациента <b>MILA</b> – для пациента без предварительной регистрации <b>SNILS</b> – для специалиста
2.2.	<b>actors[].externalId</b>	1..1	string	Идентификатор участника, например, номер документа удостоверяющего личность или idMPI (получение идентификатора описано в подразделе «Пациенты»), 00000000-0000-0000-0000-000000000000 для пациента без регистрации
2.3.	<b>actors[].name</b>	1..1	string	Имя
2.4.	<b>actors[].birthDate</b>	0..1	string	Дата рождения (для пациента без регистрации)
2.5.	<b>actors[].gender</b>	0..1	string	Пол (для пациента без регистрации) <i>Допустимые значения</i> <b>1</b> – М <b>2</b> – Ж
2.6.	<b>actors[].phone</b>	0..1	string	Телефон (для пациента без регистрации)

№ п/п	Параметр	Кратность	Тип	Описание
2.7.	actors[].email	0..1	string	Адрес электронной почты (для пациента без регистрации)
3.	cellId	1..1	string	Идентификатор слота в МИС
4.	previousCellId	0..1	string	Идентификатор слота запись на которое нужно отменить при переносе записи
5.	MISId	1..1	string	Идентификатор клиентской системы, запрашивающей запись

#### 4.9.4 Описание выходных данных

В Таблица 11 представлено описание выходных данных метода.

**Таблица 11 – Параметры выходных данных**

№ п/п	Параметр	Тип	Кратность	Описание
1.	success	1..1	boolean	Успешность обработки запроса
2.	errorCode	0..1	int	Код ошибки. Обязательно при ненулевом коде ошибки
3.	message	0..1	string	Сообщение об ошибке. Обязательно при ненулевом коде ошибки
4.	stackTrace	1..1	string	Техническая информация об ошибке
5.	result	0..1	object	
5.1.	externalId	1..1	string	Идентификатор занятого места в МИС
5.2.	active	1..1	boolean	Статус активности. Передается значение True
5.3.	scheduleCellId	1..1	string	Идентификатор слота в МИС
5.4.	profileIds []	1..*	string	Идентификатор услуги
5.6.1.	actors []	1..*	object	Участник объект-контейнер
5.6.1.1.	actors[].externalIdType	1..1	string	Тип идентификатора участника MPI – для пациента MIS – для пациента без регистрации в сервисе Мила SNILS – для специалиста
5.6.1.2.	actors[].externalId	1..1	string	Идентификатор участника idMPI – для зарегистрированного пациента идентификатор пациента в МИС для незарегистрированного пациента идентификатор специалиста (СНИЛС) – для специалиста
5.6.1.3.	actors[].name	1..1	string	Имя участника

№ п/п	Параметр	Тип	Кратность	Описание
5.6.1. 4.	actors[].createdOn	1..1	dateTime	Дата-время записи
5.6.1. 5.	actors[].bookedCellId	1..1	string	Идентификатор занятого места в МИС

В случае неуспешной операции, в ответе метода передается параметр success с указанием кода и текста ошибки.

#### 4.10 Отправка сервисом запроса на отмену записи на платные услуги в МИС (/cancel)

Метод предназначен для отправки запроса на отмену записи на платные услуги в МИС(/cancel)

Версия: 0.1

При вызове метода СЗНПУ указывает URL в формате [URL МИС]/cancel

На Рисунок 10 представлена схема информационного взаимодействия в рамках метода «Отправка сервисом запроса на отмену записи на платные услуги в МИС (/cancel)».

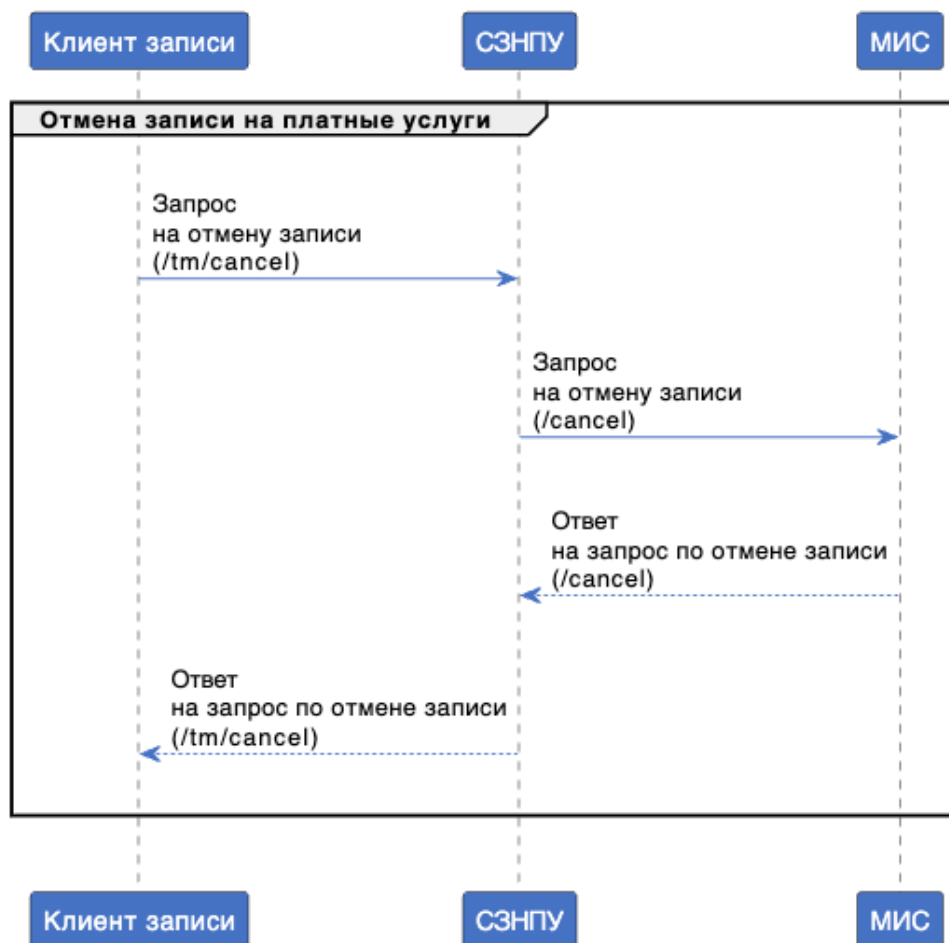


Рисунок 10. Схема информационного взаимодействия в рамках метода «Отправка сервисом запроса на отмену записи на платные услуги в МИС (/cancel)»

Описание схемы:

- 1) Клиент записи направляет в СЗНПУ запрос метода «Отправка клиентом запроса на отмену записи на платные услуги(/api/cancel)».

2) СЗНПУ направляет в целевую МИС запрос метода «Отправка запроса на отмену записи на платные услуги в МИС (/cancel)». Состав параметров запроса метода представлен в разделе 4.10.3.

3) МИС передает ответ метода «Отправка запроса на отмену записи на платные услуги в МИС (/cancel)» в СЗНПУ. Состав параметров ответа метода представлен в разделе 4.10.4.

4) СЗНПУ передает ответ метода «Отправка клиентом запроса на отмену записи на платные услуги(/api/cancel)» в Клиент записи.

#### 4.10.1 Запрос

Пример запроса: GET endpoint/cancel/?cellId=cellId&MISId=MISId

#### 4.10.2 Ответ

Пример ответа метода (без ошибок):

```
{
  "result":{
    "externalId":"c233a5ef-9c5d-4d9e-8cc0-652e7aa64a94",
    "active":true,
    "scheduleCellId":"cb1fc7da-af00-4e58-8cb7-9a16be23bc39",
    "actors":[
      {
        "bookedCellId":"c233a5ef-9c5d-4d9e-8cc0-652e7aa64a94",
        "createdOn":"2024-09-17T13:02:46.5162435+03:00",
        "externalIdType":"MPI",
        "externalId":"bffd91bc-6e92-447f-b6f5-a6f28dc71d94",
        "name":"string"
      }
    ],
    "profileIds":[
      "5a7dba2e-e027-4fde-9e33-81e1e55d9040"
    ]
  },
  "success":true,
  "errorCode":0,
  "message":null,
  "stackTrace":null
}
```

Пример ответа метода (с ошибкой):

```
{
  "success": false,
  "errorCode": 14,
  "message": "Неверный формат входящего параметра"
}
```

### 4.10.3 Описание параметров запроса

В Таблица 12 приведено описание параметров запроса метода.

**Таблица 12 – Описание параметров запроса метода /cancel**

№ п/п	Параметр	Кратность	Тип	Описание
1.	cellid	1..1	string	Идентификатор факта записи в МИС
2.	MISId	1..1	string	Идентификатор клиентской системы, запрашивающей запись

### 4.10.4 Описание выходных данных

В Таблица 13 представлено описание выходных данных метода.

**Таблица 13 – Параметры выходных данных**

№ п/п	Параметр	Тип	Кратность	Описание
1.	success	1..1	boolean	Успешность обработки запроса
2.	errorCode	0..1	int	Код ошибки. Обязательно при ненулевом коде ошибки
3.	message	0..1	string	Сообщение об ошибке. Обязательно при ненулевом коде ошибки
4.	stackTrace	1..1	string	Техническая информация об ошибке
5.	result	0..1	object	
5.1.	externalId	1..1	string	Идентификатор занятого места в МИС
5.2.	active	1..1	boolean	Статус активности. Передается значение True
5.3.	scheduleCellId	1..1	string	Идентификатор слота в МИС
5.4.	profileIds []	1..*	string	Идентификатор услуги
5.6.1.	actors []	1..*	object	Участник объект-контейнер
5.6.1.1.	actors[].externalIdType	1..1	string	Тип идентификатора участника MPI – для пациента MIS – для пациента без регистрации в сервисе Мила SNILS – для специалиста
5.6.1.2.	actors[].externalId	1..1	string	Идентификатор участника idMPI – для зарегистрированного пациента идентификатор пациента в МИС для незарегистрированного пациента идентификатор специалиста (СНИЛС) – для специалиста

<b>№ п/п</b>	<b>Параметр</b>	<b>Тип</b>	<b>Кратность</b>	<b>Описание</b>
5.6.1. 3.	actors[].name	1..1	string	Имя участника
5.6.1. 4.	actors[].createdOn	1..1	dateTime	Дата-время записи
5.6.1. 5.	actors[].bookedCellId	1..1	string	Идентификатор занятого места в МИС

## ПРИЛОЖЕНИЕ 1. СПРАВОЧНИК ОШИБОК

Идентификатор ошибки	Текст ошибки
1	Не был указан/указан неверно <code>guid</code> при вызове метода
2	Отсутствует доступ или не найдена конечная точка
3	Время ожидания истекло
4	Получен не полный набор данных для выполнения метода
5	На стороне сервиса МИС метод не поддерживан
6	Техническая ошибка на стороне МИС
7	Техническая ошибка. Медицинская система учреждения не поддержала данную функциональность.
9	Не удалось определить ЛПУ для обращения за слотами
10	Учреждение с данным идентификатором отсутствует в справочнике
11	Отсутствуют данные целевой МО
13	Недействительное значение параметра
14	Неверный формат входящего параметра
15	Внутренняя ошибка сервиса
16	МИС медицинской организации передала некорректные данные
21	Данные пациента не являются уникальными
23	МИС не вернула идентификатор пациента
30	Запись запрещена
32	Несоответствие сроков действия полиса ОМС
34	Нарушение порядка и периодичности записи
35	Пациент имеет предстоящую запись к данному врачу/врачу этой специальности
38	Указан недопустимый идентификатор слота на запись
39	Слот к врачу занят/заблокирован
40	Пациент уже имеет запись на это время к другому врачу
43	Указан некорректный идентификатор медицинской услуги
44	Указан некорректный идентификатор медицинского ресурса
46	Отмена записи невозможна, медицинская услуга уже оказана
48	Указан некорректный идентификатор сессии
60	Указан недопустимый идентификатор врача
61	Указаны недопустимые интервалы времени
62	Дата осуществления записи на прием должна быть меньше или равна дате начала приема ( <code>NoticeAppointment</code> )
63	Дата начала приема должна быть больше или равна дате отправки запроса ( <code>Appointment</code> )
64	Дата и время начала приема должна быть меньше или равна дате и времени окончания приема
65	Дата осуществления записи на прием должна быть меньше или равна дате отправки запроса ( <code>NoticeAppointment</code> )
70	Указан недопустимый идентификатор специальности
75	Слот с указанным номером не существует или уже отменен
90	Сведения о записи не найдены
91	Неизвестный источник записи
93	Код введен неверно



94	Неизвестный статус записи
99	Текст ответа МИС – в случае необходимости передачи определенной информации клиенту сервиса, инициирующему запрос метода